

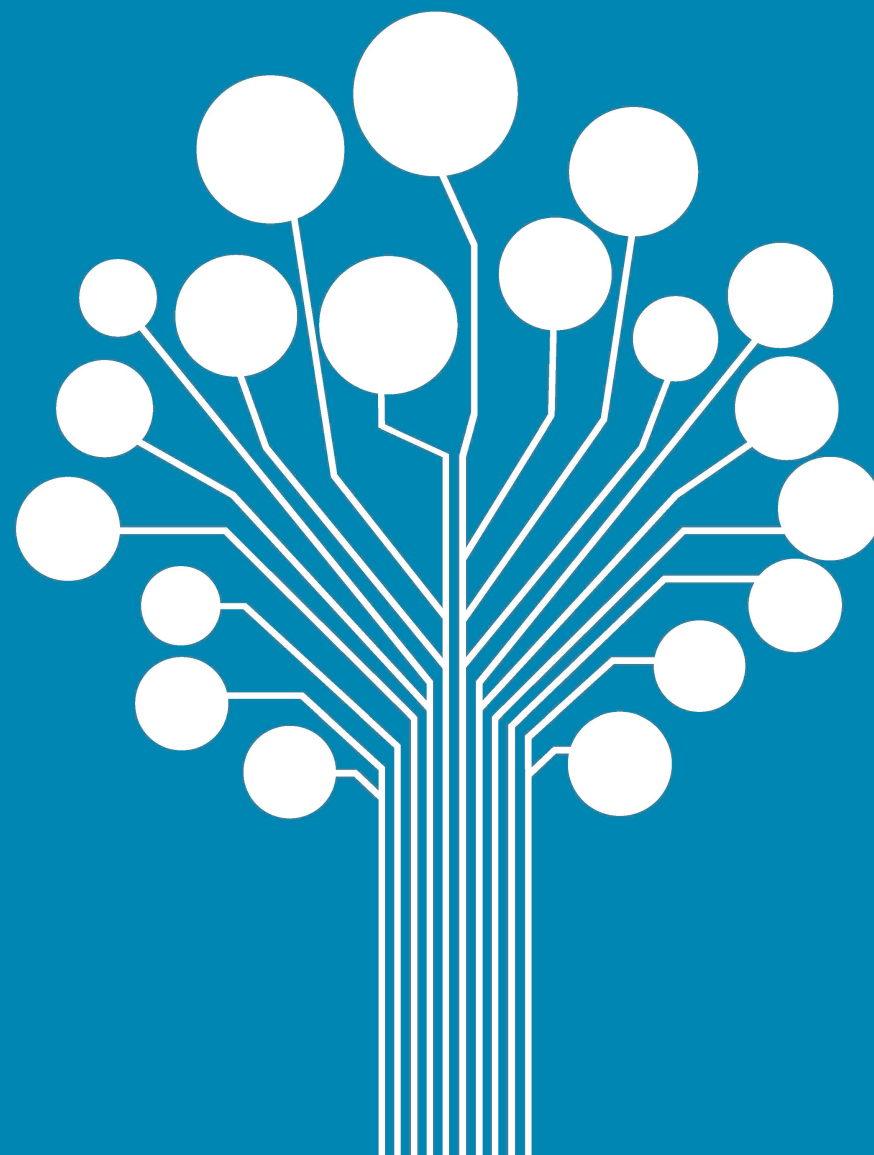
# Cruscotto di Indicatori Statistici - Dati nazionali

Report con dati strutturali

## Startup innovative

### 3° trimestre 2020

Elaborazioni a: 01 Ottobre 2020



## Principali evidenze

→ Al termine del 3° trimestre 2020<sup>1</sup>, il numero di **startup innovative** iscritte alla sezione speciale del Registro delle Imprese ai sensi del decreto-legge 179/2012 è pari a **(12.068)**, in aumento di 572 unità (+5,0%) rispetto al trimestre precedente (Tavola 1).

Possono ottenere lo status di startup innovativa le società di capitali costituite da meno di cinque anni, con fatturato annuo inferiore a cinque milioni di euro, non quotate, e in possesso di determinati indicatori relativi all'innovazione tecnologica previsti dalla normativa nazionale (sintesi dei requisiti e delle agevolazioni). Tra le circa 366 mila società di capitali costituite in Italia negli ultimi cinque anni e ancora in stato attivo, il 3,1% risultava registrata come startup innovativa alla data della rilevazione.

Il **capitale sociale** sottoscritto complessivamente dalle startup risulta in crescita rispetto al primo trimestre (+33,0 milioni di euro, +5,1% in termini percentuali) attestandosi ora a quota **689,8 milioni di euro**; il capitale medio è pari a 57.159 euro a impresa, in lieve aumento (+0,1%) rispetto al dato del trimestre precedente.

→ Per quanto riguarda la **distribuzione per settori di attività** (Tavola 2), il **73,6%** delle startup innovative fornisce **servizi alle imprese** (in particolare, prevalgono le seguenti specializzazioni: produzione di software e consulenza informatica, 35,9%; attività di R&S, 13,7%; attività dei servizi d'informazione, 9,1%), il **17,7%** opera nel **manifatturiero** (su tutti: fabbricazione di macchinari, 3,1%; fabbricazione di computer e prodotti elettronici e ottici, 2,8%;), mentre il 3,2% opera nel commercio.

In alcuni settori economici **l'incidenza delle startup innovative sul totale delle nuove società di capitali** appare rilevante. È una startup innovativa l'8,9% di tutte le nuove società che operano nel comparto dei servizi alle imprese; per il manifatturiero, la percentuale corrispondente è 5,8%. In alcuni settori, come definiti dalla classificazione Ateco 2007, la presenza di imprese innovative è particolarmente elevata: è una startup innovativa il **39,9%** delle nuove aziende con codice C 26 (**fabbricazione di**

---

<sup>1</sup> La popolazione di riferimento utilizzata per questo rapporto è rappresentata dal totale delle startup innovative registrate al 30 settembre 2020.

computer), il **40,8%** di quelle con codice J 62 (**produzione di software**) e addirittura oltre il **69,0%** di quelle con codice M 72 (**ricerca e sviluppo**).

→ Guardando alla composizione delle **compagini sociali** (Tavola 3), le startup innovative con una **prevalenza femminile** – ossia, in cui le quote di possesso e le cariche amministrative sono detenute in maggioranza da donne – sono 1.598, il **13,2%** del totale: incidenza nettamente inferiore rispetto al 21,6% osservato prendendo in esame l'universo delle neo-società di capitali. Le startup innovative in cui almeno una donna è presente nella compagine sociale sono 5.146, il **42,6%** del totale: una quota anch'essa inferiore, seppur in minor misura, a quella fatta registrare dalle altre nuove società di capitali (46,4%).

Le startup innovative a **prevalenza giovanile** (under 35) sono 2.240, il **18,6%** del totale. Si tratta di un dato di tre punti percentuali superiore rispetto a quello riscontrato tra le nuove aziende non innovative (15,6%). Ancora maggiore è la differenza se si considerano le aziende in cui almeno un giovane è presente nella compagine sociale: queste rappresentano il **41,9%** delle startup (5.059 in tutto), contro il 33,2% delle altre imprese.

Le startup innovative con una compagine sociale a **prevalenza straniera** sono 434, il **3,6%** del totale, una quota tuttavia inferiore a quella osservata tra le altre nuove società di capitali (9,2%). Per contro, le startup innovative in cui è presente almeno un cittadino non italiano sono il **13,9%** (1.686), proporzione abbastanza più simile a quella riscontrata tra le società di capitali (15,1%).

→ Analizzando la **distribuzione geografica** del fenomeno (Tavole 4, 5A, 5Abis, 5B e 5Bbis), la **Lombardia** rimane la regione in cui è localizzato il maggior numero di startup innovative: 3.297, pari al **27,3%** del totale nazionale. Seguono il **Lazio**, unica altra regione a superare quota mille (1.385; **11,5%**), e il **Veneto** (1.008, **8,4%** del totale nazionale). A breve distanza compare al quarto posto la **Campania**, con 983 startup (**8,2%**), seguito dall'**Emilia-Romagna**, con 961 (**7,9%**). In coda figurano la Basilicata con 130 (**1,1%**), il Molise con 89 (**0,7%**) e la Valle d'Aosta con 21 (**0,2%**) startup innovative.

→ Il **Trentino-Alto Adige** è la regione con la più elevata incidenza di startup innovative in rapporto al totale delle società di capitali con meno di cinque anni e cinque milioni di fatturato annuo: circa il 5,6% è una startup innovativa. Seguono in graduatoria il Friuli-Venezia Giulia (5,2%) e la Valle d'Aosta (4,8%). Chiudono la classifica la Toscana e la Puglia (entrambe con poco più del 2%) e la Sardegna con l'1,9%.

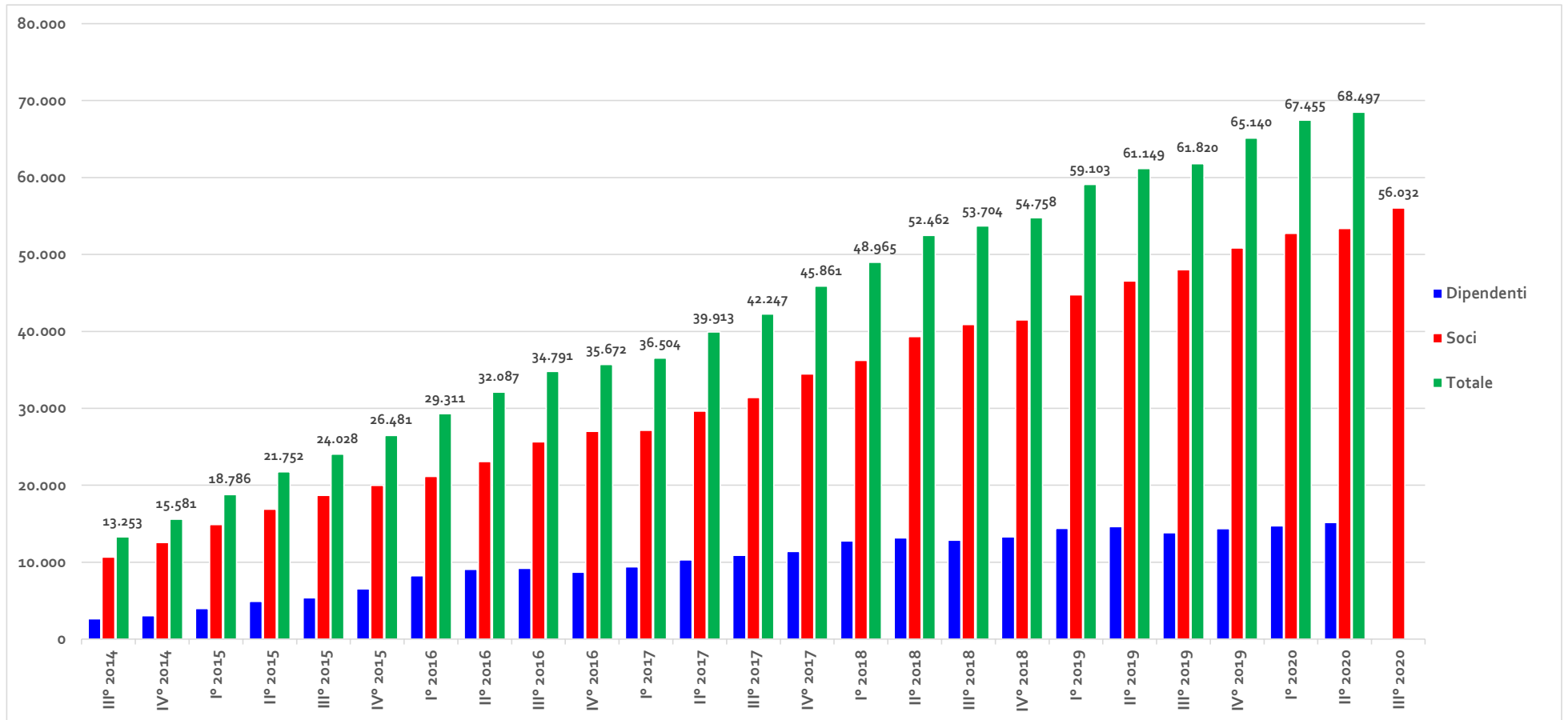
→ **Milano** è di gran lunga la provincia in cui è localizzato il numero più elevato di startup innovative: alla fine del secondo trimestre 2020 esse erano 2.370, il 19,6% del totale nazionale. Al secondo posto compare Roma, unica altra provincia oltre quota 1.000 (1.245 startup, 10,3% nazionale). Tutte le altre province maggiori sono molto staccate: nella top-5 figurano, nell'ordine, Napoli (466, 3,9%), Torino (399, 3,3%) e Bologna (328, 2,7%). La top-10 è completata da Padova, Bari, Bergamo, Palermo e Brescia. In ciascuna delle prime 17 province in graduatoria sono localizzate più di 160 startup; per contro, le ultime 15 province della classifica presentano meno di 15 startup. Il record negativo spetta ad Asti, dove sono localizzate solo 3 startup innovative.

Se si considera il numero di startup innovative in rapporto al numero di nuove società di capitali attive nella provincia, al primo posto si posiziona **Trento** (circa il 8,1%); seguono Milano (6,3%), Trieste (6,2%) e Pordenone (5,8%). Da notare come nella parte alta della graduatoria si posizionino Ascoli Piceno, al 5° posto, Cuneo, al 6°, dove quasi il 5,4% delle società di capitali avviate negli ultimi cinque anni e con meno di cinque milioni di fatturato è una startup innovativa. All'estremo opposto, la provincia con la minore incidenza di startup sul totale delle nuove società di capitali è Agrigento (poco meno dello 0,4%).

→ Sotto il **profilo occupazionale** va sottolineato che – al momento attuale – non sono disponibili i dati sul numero dei dipendenti (Tavola 6) ma solo le statistiche relative ai soci (Tavola 7).

A fine settembre 2020 i soci delle **12.068** startup innovative per cui è disponibile tale dato risultano pari a **56.032, 2.658 in più** rispetto al trimestre precedente (+5%). È ipotizzabile che i soci siano coinvolti direttamente nell'attività d'impresa. Le startup innovative sono contraddistinte da compagini significativamente più ampie rispetto alle altre nuove società di capitali: in media ciascuna startup ha **4,7** soci, contro i 2,0 riscontrati tra le altre nuove imprese.

## Totale di soci e dipendenti nelle startup innovative



Fonte: elaborazioni su dati Infocamere

→ Venendo infine agli **indicatori economici e finanziari** (Tavole dalla 8 alla 11), occorre premettere che i **dati di bilancio attualmente disponibili, relativi al 2018, coprono il 57,7% delle startup iscritte al 30 settembre 2020: 6.959 su 12.068.**

Tra le startup innovative così circoscritte, il valore **della produzione medio** per impresa nell'esercizio 2018 risulta pari a poco meno di 201,5 mila euro, dato in aumento rispetto al trimestre precedente (oltre 38 mila euro in più). L'attivo medio è pari a poco meno di 353,9 mila euro per startup innovativa, in aumento di circa 57 mila euro rispetto alla precedente rilevazione. Considerando, infine, la produzione complessiva, essa ammonta a **1.401.887.073**, un dato superiore di 36,3 milioni di euro rispetto a quello registrato al termine del trimestre precedente (1.038.989.145 euro).

Il dato sul valore mediano della produzione è pari a 42.204, un valore più basso rispetto alla media (201.449,50 euro): un'ulteriore conferma del fatto che la maggioranza delle startup innovative registrate si trovi ancora in una fase embrionale di sviluppo.

Il **reddito operativo complessivo** registrato nel 2018 è negativo per 109,3 milioni di euro, in aumento tuttavia di 31,5 milioni rispetto a tre mesi fa (-77,8 milioni).

Uno dei parametri che più contraddistinguono le startup innovative rispetto alle altre nuove società di capitali è l'elevato grado di **immobilizzazioni sull'attivo patrimoniale netto**: in questo trimestre il rapporto è pari al **26,5%**, cioè circa **7 volte superiore** rispetto al rapporto medio registrato per le altre nuove società, pari al 3,8%.

Nel 2018 permane tra le startup innovative una maggioranza di società in **perdita**: oltre il 52,6% (dato di otto centesimi di punto percentuale più alto rispetto alla precedente rilevazione), contro la restante parte (circa il 30,8%) che segnala un utile di esercizio. Com'è fisiologico per imprese a elevato contenuto tecnologico, che hanno tempi più lunghi di accesso al mercato, l'incidenza delle società in perdita tra le startup innovative (pari a oltre il 52,6%) risulta sensibilmente più elevata rispetto a quella rilevabile tra le nuove società di capitali non innovative (poco meno del 30,8%).

Gli **indicatori di redditività** ROI e ROE delle startup innovative registrano valori negativi; se però ci riferisce soltanto a quelle in utile, gli indici sono sensibilmente migliori di quelli fatti riportare dalle altre società di capitali (ROI: 0,11 contro 0,06; ROE: 0,23 contro 0,15).

L'**indice di indipendenza finanziaria** delle startup innovative è inferiore rispetto a quello registrato dalle altre nuove imprese non innovative (0,34 contro 0,44). Gli stessi valori si riscontrano se andiamo a considerare soltanto le startup innovative e le società di capitali in utile.

Per ogni euro di produzione le startup innovative generano in media 24 centesimi di **valore aggiunto**, un dato lievemente inferiore rispetto a quello delle altre società (26 centesimi). Ancora una volta, limitandosi alle imprese in utile, le startup generano, per contro, più valore aggiunto sul valore totale della produzione rispetto alle società di capitali: **36 centesimi contro 29**.

## Dati strutturali a periodicità trimestrale: Startup innovative

1	Numero e dimensione
2	Distribuzione per settore economico
3	Distribuzione per tipologia impresa
4	Distribuzione e densità regionale – Classifica delle regioni
5A	Distribuzione provinciale – Classifica prime 20 province
5Abis	Distribuzione provinciale – Classifica ultime 20 province
5B	Densità provinciale – Classifica prime 10 province
5Bbis	Densità provinciale – Classifica ultime 10 province
6	Numero dipendenti
7	Numero soci
8	Valore della produzione ed attivo
9	Principali indicatori economici
10	Distribuzione società in utile e in perdita
11	Principali indicatori di redditività



## 1

### Numero e dimensione

	2° trim 2020	3° trim 2020	Variazioni in % 3° trim 2020 / 2° trim 2020
N. startup innovative	11.496	12.068	4,98
N. nuove società di capitali	365.907	370.495	1,25
% startup innovative sul totale delle nuove società di capitali	3,14	3,26	n.d.
Capitale sociale totale dichiarato dalle startup innovative	656.306.287 €	689.832.478 €	5,11
Capitale sociale totale dichiarato dalle nuove società di capitali	27.868.917.557 €	31.967.652.635 €	14,71

**Note:**

Sono considerate "**nuove società di capitali**" quelle costituite da non più di 5 anni, con ultimo fatturato dichiarato inferiore a 5.000.000 euro ed in stato attivo

# Dati strutturali (nazionali): startup innovative

## 2

### Distribuzione per settore economico

COMPARTO	Dettaglio principali DIVISIONI	N. startup innovative 3° trim2020	% rapporto startup innovative del comparto sul totale del territorio	% rapporto startup innovative sul totale nuove società di capitali del comparto
Agricoltura e attività connesse	TOTALE	92	0,76	1,26
Attività manifatturiere, energia, minerarie	C 26 Fabbricazione di computer e prodotti di elettronica e ott...	335	2,78	39,98
	C 28 Fabbricazione di macchinari ed apparecchiature nca	377	3,12	16,49
	C 32 Altre industrie manifatturiere	197	1,63	13,88
	TOTALE	2135	17,69	5,78
Costruzioni	TOTALE	117	0,97	0,21
Commercio	TOTALE	389	3,22	0,48
Turismo	TOTALE	69	0,57	0,17
Trasporti e Spedizioni	TOTALE	28	0,23	0,22
Assicurazioni e Credito	TOTALE	29	0,24	0,33
Servizi alle imprese	J 62 Produzione di software, consulenza informatica e attività...	4336	35,93	40,78
	J 63 Attività dei servizi d'informazione e altri servizi infor...	1099	9,11	15,28
	M 72 Ricerca scientifica e sviluppo	1658	13,74	69,08
	TOTALE	8886	73,63	8,91
Altri settori	TOTALE	291	2,41	1,09
Non Classificate	TOTALE	32	0,27	6,99
Totale complessivo	TOTALE	12068	100,00	3,26

**Note:** Sono considerate "nuove società di capitali" quelle costituite da non più di 5 anni, con ultimo fatturato dichiarato inferiore a 5.000.000 euro ed in stato attivo

## 3

### Distribuzione per tipologia impresa

3° trim 2020		A prevalenza femminile	A prevalenza giovanile	A prevalenza estera	Con presenza femminile	Con presenza giovanile	Con presenza straniera
Valori assoluti	startup innovative	1.598	2.240	434	5.146	5.059	1.686
	nuove società di capitali	80.065	57.872	33.997	171.924	122.805	56.110

Valori in percentuale	startup innovative sul totale startup innovative	13,24	18,56	3,60	42,64	41,92	13,97
	nuove società di capitali sul totale nuove società di capitali	21,61	15,62	9,18	46,40	33,15	15,14

**Note:** Sono considerate "**nuove società di capitali**" quelle costituite da non più di 5 anni, con ultimo fatturato dichiarato inferiore a 5.000.000 euro ed in stato attivo

Sono considerate "**a prevalenza femminile**", le sole società la cui partecipazione di donne, calcolata mediando le quote di possesso e le cariche amministrative detenute, risulta complessivamente superiore al 50%; con "**presenza femminile**" le società in cui almeno una donna detiene una carica amministrativa o possiede una quota della società.

Sono considerate "**a prevalenza giovanile**", le società la cui partecipazione di persone di età non superiore ai 35 anni, calcolata mediando le quote di possesso e le cariche amministrative detenute, risulta complessivamente superiore al 50%; con "**presenza giovanile**" le società in cui almeno una persona di età non superiore ai 35 anni detiene una carica amministrativa o possiede una quota della società.

Sono considerate "**a prevalenza estera**", le società la cui partecipazione di persone nate all'estero, calcolata mediando le quote di possesso e le cariche amministrative detenute, risulta complessivamente superiore al 50%; con "**presenza estera**" le società in cui almeno una persona straniera detiene una carica amministrativa o possiede una quota della società.

## 4

### Distribuzione e densità regionale - Classifica delle regioni

Classifica	Regione	N. startup innovative 3° trim 2020	% rapporto startup innovative sul totale nazionale	% rapporto startup innovative sul totale nuove società di capitali della regione
1	LOMBARDIA	3297	27,32	4,74
2	LAZIO	1385	11,48	2,61
3	VENETO	1008	8,35	3,65
4	CAMPANIA	983	8,15	2,29
5	EMILIA-ROMAGNA	961	7,96	3,70
6	PIEMONTE	628	5,20	3,47
7	SICILIA	578	4,79	2,42
8	TOSCANA	513	4,25	2,25
9	PUGLIA	496	4,11	2,11
10	MARCHE	352	2,92	3,88
11	TRENTINO-ALTO ADIGE	294	2,44	5,56
12	CALABRIA	280	2,32	3,01
13	FRIULI-VENEZIA GIULIA	243	2,01	5,20
14	ABRUZZO	243	2,01	2,72
15	LIGURIA	207	1,72	3,03
16	UMBRIA	196	1,62	3,96
17	SARDEGNA	164	1,36	1,99
18	BASILICATA	130	1,08	4,07
19	MOLISE	89	0,74	4,28
20	VALLE D'AOSTA	21	0,17	4,81

**Note:**

Sono considerate "**nuove società di capitali**" quelle costituite da non più di 5 anni, con ultimo fatturato dichiarato inferiore a 5.000.000 euro ed in stato attivo

## 5A

### Distribuzione provinciale - Classifica prime 20 province

Classifica	Provincia	N. startup innovative 3° trim 2020	% rapporto startup innovative sul totale nazionale startup innovative
1	MILANO	2370	19,64
2	ROMA	1245	10,32
3	NAPOLI	466	3,86
4	TORINO	399	3,31
5	BOLOGNA	328	2,72
6	PADOVA	279	2,31
7	BARI	245	2,03
8	BERGAMO	243	2,01
9	PALERMO	214	1,77
10	BRESCIA	213	1,76
11	VERONA	213	1,76
12	SALERNO	211	1,75
13	TRENTO	195	1,62
14	FIRENZE	184	1,52
15	TREVISO	173	1,43
16	GENOVA	169	1,40
17	CASERTA	166	1,38
18	CATANIA	157	1,30
19	PERUGIA	157	1,30
20	LECCE	137	1,14

## 5Abis

### Distribuzione provinciale - Classifica ultime 20 province

Classifica	Provincia	N. startup innovative 3° trim 2020	% rapporto startup innovative sul totale nazionale startup innovative
86	AOSTA	21	0,17
87	PRATO	21	0,17
88	BELLUNO	16	0,13
89	GORIZIA	16	0,13
90	CROTONE	15	0,12
91	SAVONA	15	0,12
92	LA SPEZIA	14	0,12
93	MASSA CARRARA	13	0,11
94	ENNA	12	0,10
95	GROSSETO	12	0,10
96	NUORO	12	0,10
97	ORISTANO	12	0,10
98	RIETI	12	0,10
99	VERBANO CUSIO OSSOLA	11	0,09
100	IMPERIA	9	0,07
101	SONDRIO	9	0,07
102	AGRIGENTO	6	0,05
103	VERCELLI	6	0,05
104	VIBO VALENTIA	6	0,05
105	ASTI	3	0,02

## 5B

### Densità provinciale - Classifica prime 10 province

Classifica	Provincia	N. startup innovative 3° trim 2020	% rapporto startup innovative sul totale nuove società di capitali della provincia
1	TRENTO	195	8,06
2	MILANO	2370	6,30
3	TRIESTE	58	6,20
4	PORDENONE	69	5,84
5	ASCOLI PICENO	91	5,42
6	CUNEO	109	5,39
7	BOLOGNA	328	5,18
8	ROVIGO	67	5,14
9	UDINE	100	4,91
10	AOSTA	21	4,81

**Note:**

Sono considerate "**nuove società di capitali**" quelle costituite da non più di 5 anni, con ultimo fatturato dichiarato inferiore a 5.000.000 euro ed in stato attivo

## 5Bbis

### Densità provinciale - Classifica ultime 10 province

Classifica	Provincia	N.startup innovative 3° trim 2020	% rapporto startup innovative sul totale nuove società di capitali della provincia
96	FOGGIA	47	1,15
97	TARANTO	36	1,15
98	RAGUSA	22	1,04
99	GROSSETO	12	1,03
100	LA SPEZIA	14	0,98
101	VIBO VALENTIA	6	0,98
102	PRATO	21	0,90
103	MASSA CARRARA	13	0,86
104	ASTI	3	0,46
105	AGRIGENTO	6	0,38

**Note:**

Sono considerate "**nuove società di capitali**" quelle costituite da non più di 5 anni, con ultimo fatturato dichiarato inferiore a 5.000.000 euro ed in stato attivo



## 6

### Numero dipendenti

		Valore degli addetti al 2° trim 2020
Totale startup innovative	Valore medio	3,26
	Valore mediano	1
	N. startup innovative con dipendenti	4.642
	Totale dipendenti startup innovative	15.123
Totale nuove società di capitali	Valore medio	5,34
	Valore mediano	2
	N. nuove società di capitali con dipendenti	222.974
	Totale dipendenti nuove società di capitali	1.190.411

**Fonte:** elaborazione dati INPS su imprese del Registro del periodo - I dati del totale dipendenti delle startup innovative del 2020 sono riferiti al 30 Giugno 2020

**Note:**

Sono considerate "**nuove società di capitali**" quelle costituite da non più di 5 anni, con ultimo fatturato dichiarato inferiore a 5.000.000 euro ed in stato attivo

## 7

### Numero soci

		Numero soci al 3° trim 2020
Totale startup innovative	Valore medio	4,69
	Valore mediano	2
	N. startup innovative con soci	11.937
	Totale soci di startup innovative	56.032
Totale nuove società di capitali	Valore medio	2,07
	Valore mediano	2
	N. nuove società di capitali con soci	355.196
	Totale soci nuove società di capitali	736.474

**Note:**

Sono considerate "**nuove società di capitali**" quelle costituite da non più di 5 anni, con ultimo fatturato dichiarato inferiore a 5.000.000 euro ed in stato attivo

## 8

### Valore della produzione ed attivo

Anno bilancio 2019		Valori complessivi in €
Startup innovative	Valore produzione medio	201.449,50
	Valore produzione mediano	42.204
	Valore medio dell'attivo	353.957,20
	Valore mediano dell'attivo	97.613
	Numero bilanci	6.959
Nuove società di capitali	Valore produzione medio	361.963,16
	Valore produzione mediano	128.149
	Valore medio dell'attivo	882.411,41
	Valore mediano dell'attivo	124.294
	Numero bilanci	163.441

**Note:**

Sono considerate "**nuove società di capitali**" quelle costituite da non più di 5 anni, con ultimo fatturato dichiarato inferiore a 5.000.000 euro ed in stato attivo

## 9

### Principali indicatori economici

Anno bilancio 2019		Valori complessivi in €
Startup innovative	Valore produzione totale	1.401.887.073
	Reddito operativo totale	-109.280.975
	Totale immobilizzazioni/Attivo netto (x 100)	26,50
Nuove società di capitali	Valore produzione totale	59.159.620.807
	Reddito operativo totale	2.376.492.548
	Totale immobilizzazioni/Attivo netto (x 100)	3,71

**Note:**

Sono considerate "**nuove società di capitali**" quelle costituite da non più di 5 anni, con ultimo fatturato dichiarato inferiore a 5.000.000 euro ed in stato attivo

## 10

### Distribuzione società in utile e in perdita

Anno bilancio 2019	Società in utile		Società in perdita		% Totale	Totale
	% sul totale	Valore della produzione totale	% sul totale	Valore della produzione totale		Valore della produzione totale
Startup innovative	47,38	1.005.766.462	52,62	396.120.611	100,00	1.401.887.073
Nuove società di capitali	69,25	49.841.110.554	30,75	9.318.510.253	100,00	59.159.620.807

**Note:**

Sono considerate "**nuove società di capitali**" quelle costituite da non più di 5 anni, con ultimo fatturato dichiarato inferiore a 5.000.000 euro ed in stato attivo

## 11

### Principali indicatori di redditività

Anno bilancio 2019	Startup innovative		Nuove società di capitali	
	Totale	Solo in utile	Totale	Solo in utile
ROI	-0,05	0,11	0,02	0,06
ROE	-0,15	0,23	0,05	0,15
Indipendenza finanziaria	0,34	0,33	0,44	0,48
Valore aggiunto/valore produzione	0,24	0,36	0,26	0,29

**Note:**

Sono considerate "**nuove società di capitali**" quelle costituite da non più di 5 anni, con ultimo fatturato dichiarato inferiore a 5.000.000 euro ed in stato attivo

# Note alla lettura dei report

## **1. Numero e dimensione**

Fornisce la numerosità e la dimensione delle **startup innovative** e raffronta i valori con quelli delle **"nuove società di capitali"**, vale a dire le società di capitali, anche in forma cooperativa, costituite negli ultimi cinque anni, che risultano in stato attivo alla fine del trimestre di riferimento, e hanno dichiarato nell'ultimo bilancio un fatturato inferiore ai 5 milioni di euro.

Le nuove società di capitali così definite rappresentano dunque il campione di riferimento con cui saranno raffrontati gli indicatori elaborati per tutte le startup innovative nelle tavole del presente cruscotto.

## **2. Distribuzione per settore economico**

Presenta la distribuzione delle startup innovative per macro-settore economico ("comparto"), e per i macro-settori più rappresentati fornisce anche un dettaglio delle principali divisioni. Per ogni settore economico viene inoltre fornito il peso delle startup innovative del comparto rispetto al totale nazionale delle startup innovative e al totale delle nuove società di capitali del comparto. La classificazione per settori economici riprende la classificazione Ateco.

## **3. Distribuzione per tipologia impresa**

Indica la distribuzione delle startup innovative in termini di prevalenza e presenza *"femminile"*, *"giovanile"* e *"straniera"* e la raffronta con quella relativa al complesso delle "nuove società di capitali" appartenenti al campione di riferimento. Fornisce poi il peso, in termini percentuali, della singola tipologia di startup innovative in rapporto alla popolazione totale delle startup innovative, e raffronta tali valori con i corrispettivi pesi delle nuove società di capitali.

## **4. Distribuzione e densità regionale – Classifica delle regioni**

Fornisce la classifica delle regioni in base al numero di startup innovative presenti, e indica il peso in percentuale delle startup innovative del territorio in rapporto al totale nazionale e in rapporto al totale delle nuove società di capitali presenti nel territorio.

### **5.A Distribuzione provinciale – Classifica prime 20**

Fornisce la classifica delle prime 20 province aventi il numero maggiore di startup innovative registrate e ne indica il peso in percentuale rispetto al totale nazionale delle startup innovative.

### **5.Bis Distribuzione provinciale – Classifica ultime 20**

Fornisce la classifica delle ultime 20 province aventi il numero maggiore di startup innovative registrate e ne indica il peso in percentuale rispetto al totale nazionale delle startup innovative.

### **5.B Densità provinciale – Classifica prime 10**

Fornisce la classifica delle prime 10 province il cui peso in percentuale delle startup innovative presenti nel territorio rispetto al totale nuove società di capitale del campione è maggiore.

### **5.Bbis Densità provinciale – Classifica ultime 10**

Fornisce la classifica delle ultime 10 province il cui peso in percentuale delle startup innovative presenti nel territorio rispetto al totale nuove società di capitali del campione è maggiore.

### **6. Numero dipendenti**

Confronta il valore medio e la mediana del numero dipendenti delle startup innovative con quelli delle nuove società di capitali, indicando per ciascuna tipologia il numero delle imprese che presenta almeno un dipendente.

### **7. Numero soci**

Confronta il valore medio e la mediana del numero dei soci di capitale delle startup innovative con quelli delle nuove società di capitali, indicando per ciascuna tipologia il numero delle imprese che presenta almeno un socio.

### **8. Valore della produzione e attivo**

Confronta la media e la mediana del valore della produzione e dell'attivo delle startup innovative con pari valori estratti per il totale delle società di capitali, indicando per ciascuna tipologia il numero dei bilanci disponibili.

### **9. Principali indicatori economici**

Mostra il valore della produzione, il reddito operativo totale e la percentuale del totale immobilizzazioni rispetto all'attivo netto delle startup innovative.

### **10. Distribuzione imprese in utile e in perdita**

Illustra la distribuzione del valore della produzione totale delle startup innovative e delle società di capitali e il relativo peso percentuale sul totale nazionale delle stesse, suddiviso tra quelle in utile e quelle in perdita.

### **11. Principali indicatori di redditività**

Illustra i principali indicatori di bilancio (ROI, ROE, indipendenza finanziaria e rapporto tra valore aggiunto e valore della produzione) calcolati sul totale delle startup innovative e delle nuove società di capitali, distinguendo tra società in utile e in perdita.



# GLOSSARIO

<i>Startup innovativa</i>	Una società di capitali , costituita anche in forma cooperativa , non quotata , in possesso dei seguenti requisiti : i) è di nuova costituzione o costituita da meno di 5 anni; ii) ha sede principale in Italia, o in altro Paese membro dell'UE o aderente allo Spazio Economico Europeo , purché abbia una sede produttiva o una filiale in Italia ; iii) presenta un valore annuo della produzione inferiore a 5 milioni di euro; iv) non distribuisce e non ha distribuito utili; v) ha come oggetto sociale esclusivo o prevalente lo sviluppo , la produzione e la commercializzazione di prodotti o servizi innovativi ad alto valore tecnologico ; vi) non è costituita da fusione , scissione societaria o a seguito di cessione di azienda o di ramo di azienda; vii) infine, possiede almeno uno dei tre seguenti indicatori di innovatività: 1. una quota pari al 15 % del valore maggiore tra fatturato e costi annui è ascrivibile ad attività di R&S; 2. la forza lavoro complessiva è costituita per almeno 1/3 da dottorandi, dottori di ricerca o ricercatori, oppure per almeno 2/3 da soci e collaboratori a qualsiasi titolo in possesso di laurea magistrale; 3. l'impresa è titolare, depositaria o licenziataria di un brevetto registrato (privativa industriale) oppure titolare di programma per elaboratore originario registrato <b>(la definizione di startup innovativa è stata introdotto dall'art. 25, comma 2, del Decreto-legge n. 179/2012).</b>
<i>"Nuove società di capitali" (campione di riferimento)</i>	L'insieme delle società di capitali i) in stato attivo, ii) costituite in forma di società per azioni (incluse con socio unico), società in accomandita per azioni, società a responsabilità limitata, società a responsabilità limitata (incluse a capitale ridotto, semplificate , con socio unico), società cooperativa , o società europea, iii) non quotate, iv) aventi sede legale o almeno una sede secondaria in Italia, v) costituite da non più di cinque anni, e vi) che hanno dichiarato nell'ultimo bilancio disponibile in Xbrl un fatturato inferiore a 5 milioni di euro.
<i>Imprese a prevalenza femminile</i>	L'insieme delle imprese in cui la partecipazione di donne alla proprietà e alla governance della società risulta complessivamente maggioritaria. Il grado di partecipazione è calcolato come media tra la percentuale di quote di possesso dell'impresa e la percentuale di cariche amministrative detenute da donne, ossia $[\% \text{ quote di capitale sociale} + \% \text{ cariche di tipo Amministratore}] / 2 > 50\%$ .
<i>Imprese a presenza femminile</i>	L'insieme delle imprese in cui vi è almeno una donna che detiene una carica amministrativa o possiede una quota della società.
<i>Imprese a prevalenza giovanile</i>	L'insieme delle imprese in cui la partecipazione di persone di età non superiore ai 35 anni alla proprietà e alla governance della società risulta complessivamente maggioritaria. Il grado di partecipazione è calcolato come media tra la percentuale di quote di possesso dell'impresa e la percentuale di cariche amministrative detenute dai soggetti $[\% \text{ quote di capitale sociale} + \% \text{ cariche di tipo Amministratore}] / 2 > 50\%$ .
<i>Imprese a presenza giovanile</i>	L'insieme delle imprese in cui vi è almeno una persona di età inferiore ai 35 anni che detiene una carica amministrativa o possiede una quota della società.

<i>Imprese a prevalenza estera</i>	L'insieme delle imprese in cui la partecipazione di persone nate all'estero alla proprietà e alla governance della società risulta complessivamente maggioritaria. Il grado di partecipazione è calcolato come media tra la percentuale di quote di possesso dell'impresa e la percentuale di cariche amministrative detenute da persone nate all'estero [ $\% \text{ quote di capitale sociale} + \% \text{ cariche di tipo Amministratore} / 2 > 50\%$ ].
<i>Imprese a presenza estera</i>	L'insieme delle imprese in cui vi è almeno una persona nata all'estero che detiene una carica amministrativa o possiede una quota della società.
<i>Dipendenti</i>	Sono considerati i dati sui dipendenti delle due categorie di imprese citate trasmessi da INPS. <b>Nota: Tutte le informazioni sugli addetti ricevute da INPS si riferiscono al trimestre precedente a quello di riferimento per l'elaborazione.</b>
<i>Iscrizioni</i>	Numero di operazioni di iscrizione effettuate nel periodo considerato.
<i>Imprese classificate</i>	L'insieme delle imprese registrate che presentano un codice attività economica, prevalente e/o primario.
<i>Indicatori economici</i>	I dati economici sono dedotti dai valori presenti negli ultimi bilanci depositati e caricati nell'archivio dei bilanci XBRL <i>inBalance</i> al momento dell'estrazione dei dati per la stesura del rapporto.
<i>Valore della produzione</i>	Valore dei beni prodotti e/o dei servizi offerti da un'impresa nell'ambito della propria attività.
<i>Reddito operativo</i>	Reddito ottenuto dalla produzione e dallo scambio di beni e servizi, calcolato sottraendo dal fatturato tutte le spese di produzione dei beni venduti. È l'espressione del risultato aziendale prima delle imposte e degli oneri finanziari.
<i>Attivo patrimoniale</i>	Valore dell'insieme di beni posseduti dalla società.
<i>Immobilizzazioni</i>	Il valore dei beni che, all'interno dell'impresa, non esauriscono la loro utilità in un solo esercizio ma manifestano benefici economici in un arco temporale di più esercizi. Ad esempio: macchinari, automezzi, licenze, brevetti, titoli di credito.
<i>Società in utile o in perdita</i>	Le società sono considerate società in utile se la differenza tra ricavi e costi è $\geq 0$ , in perdita se è $< 0$ .
<i>ROI</i>	Indicatore della redditività operativa del capitale investito.
<i>ROE</i>	Indicatore della remunerazione del capitale di rischio.
<i>Indipendenza finanziaria</i>	Indicatore della proporzione di attivo finanziato attraverso capitale proprio.
<i>Investimento in R&amp;D</i>	Indicatore della proporzione di capitale immateriale rispetto al capitale investito.
<i>“.”</i>	Il simbolo del punto indica un dato assente o non calcolabile.
<i>“n.d”</i>	Indica un valore non definito e non fornito.
<i>Mediana</i>	Si definisce mediana (o valore mediano) il valore assunto dalle unità statistiche che si trovano nel mezzo della distribuzione.

Attività economica  
(classificazione  
in base alla  
codifica  
Ateco2007)

**ATECO 2007** è la nuova classificazione delle attività economiche in uso presso i Registri Imprese tenuti dalle Camere di Commercio italiane. Tale classificazione ha sostituito, a partire da gennaio 2009, la precedente codifica AtecoRI2002. Grazie alla stretta collaborazione di numerose figure istituzionali, **per la prima volta** il mondo della statistica ufficiale, il mondo fiscale e quello camerale adottano la stessa classificazione delle attività economiche.

La struttura di **classificazione è ad "albero"** e parte dal livello 1, più aggregato e diviso in 21 sezioni, fino a giungere al livello massimo di dettaglio, comprendente 1.226 sottocategorie. La classificazione è standardizzata a livello europeo fino alla quarta cifra, mentre le categorie e le sottocategorie (rispettivamente livello 5e6) possono differire tra i singoli Paesi per meglio cogliere le specificità nazionali.

<b>Settore</b>	<b>Sezioni di attività economica comprese</b>
<i>Agricoltura</i>	'A' Agricoltura, silvicoltura e pesca
<i>Attività manifatturiere</i>	'B' Estrazione di minerali da cave e miniere
	'C' Attività manifatturiere
	'D' Fornitura di energia elettrica, gas, vapore e aria condizionata
	'E' Fornitura di acqua; reti fognarie, attività di gestione dei rifiuti e risanamento
<i>Costruzioni</i>	'F' Costruzioni
<i>Commercio</i>	'G' Commercio all'ingrosso ed al dettaglio; riparazione di autoveicoli
<i>Turismo</i>	'I' Attività dei servizi di alloggio e di ristorazione
<i>Trasporti</i>	'H' Trasporto e magazzinaggio
<i>Assicurazioni e credito</i>	'K' Attività finanziarie e assicurative
<i>Servizi alle imprese</i>	'J' Servizi di informazione e comunicazione
	'L' Attività immobiliari
	'M' Attività professionali, scientifiche e tecniche
	'N' Noleggio, agenzie di viaggio, servizi di supporto alle imprese
<i>Altri settori</i>	'O' Amministrazione pubblica e difesa; assicurazione sociale obbligatoria
	'P' Istruzione
	'Q' Sanità e assistenza sociale
	'R' Attività artistiche, sportive, di intrattenimento e divertimento
	'S' Altre attività di servizi
	'T' Attività di famiglie e convivenze come datori di lavoro per personale domestico; produzione di beni e servizi indifferenziati per uso proprio da parte di famiglie e convivenze
	'U' Organizzazioni ed organismi extraterritoriali