

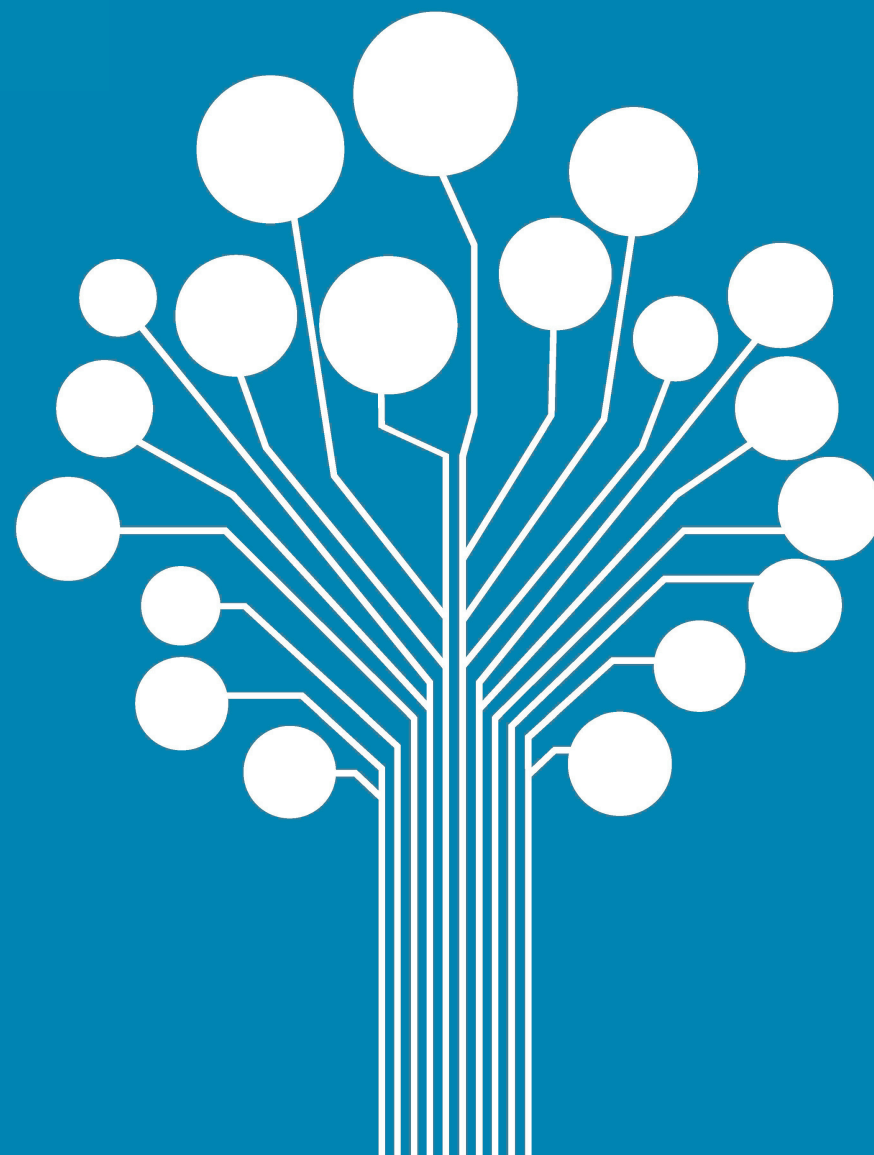
Cruscotto di Indicatori Statistici - Dati nazionali

Report con dati strutturali

Startup innovative

3° trimestre 2025

Elaborazioni a: 01 Ottobre 2025



Principali evidenze al terzo trimestre 2025

- Al termine del III trimestre 2025¹, il numero di **startup innovative** iscritte alla sezione speciale del Registro delle Imprese ai sensi del decreto-legge 179/2012 è pari a **12.168**, in diminuzione di 174 unità (-1,41%) rispetto al trimestre precedente (Tavola 1).

Possono ottenere lo status di startup innovativa le società di capitali, classificabili come PMI ai sensi della normativa europea, costituite da meno di 5 anni, con valore della produzione annuo inferiore a 5 milioni di €, non quotate, e in possesso di determinati indicatori relativi all'innovazione, previsti dalla normativa nazionale (sintesi dei requisiti e delle agevolazioni). Tra le circa 404.000 nuove società di capitali² presenti in Italia alla fine del III trimestre del 2025, il 3% è registrata come startup innovativa alla data della rilevazione.

Il **capitale sociale** totale dichiarato complessivamente dalle startup risulta in diminuzione rispetto al trimestre precedente (-14 milioni di euro, -1,37 in termini percentuali) attestandosi a quota **1.012.216.519 euro**. La capitalizzazione media delle startup innovative risulta in leggero aumento, attestandosi a 83.186,76 euro per startup (38 euro circa in più rispetto all'ultima rilevazione).

Dunque, dopo 2 trimestri di moderata crescita la **tendenza demografica** delle startup innovative ha virato, seppur limitatamente, in negativo. D'altra parte, aumentano ancora le PMI innovative (+ 96 unità nel III trimestre 2025 rispetto all'ultima rilevazione), che rappresentano lo stadio successivo di evoluzione economica delle startup innovative.

- Per quanto riguarda la **distribuzione per settori di attività** (Tavola 2), oltre l'**80%** delle startup innovative fornisce **servizi alle imprese** (in particolare, prevalgono le seguenti specializzazioni: attività di programmazione e consulenza informatica, 46,12%; attività di R&S, 14,51%; Infrastrutture informatiche, elaborazione dati e hosting, 7,13%). Il **12,15%** opera nel **manifatturiero** (su tutti: fabbricazione di macchinari e apparecchiature, 2,39%; fabbricazione di computer e prodotti elettronici e ottici, 1,79%). Infine, il 2,61% opera nel **commercio**.

¹ La popolazione di riferimento utilizzata per questo rapporto è rappresentata dal totale delle startup innovative registrate al 1° ottobre 2025.

² Sono considerate "nuove società di capitali" quelle costituite da non più di 5 anni, con ultimo fatturato dichiarato inferiore a 5.000.000 euro ed in stato attivo

In alcuni comparti **l'incidenza delle startup innovative sul totale delle nuove società di capitali** appare rilevante. È una startup innovativa il 7,82% di tutte le nuove società che operano nei servizi alle imprese; per il manifatturiero, la stessa percentuale si attesta al 4,75%. Inoltre, in alcuni specifici settori, come definiti dalla classificazione Ateco, la presenza di imprese innovative è particolarmente elevata: è una startup innovativa il **64,74%** del totale delle nuove società di capitali nel settore con codice N 72 (**ricerca scientifica e sviluppo**), il **45,61%** di quelle con codice K 62 (**programmazione e consulenza informatica**) e il **37,85%** delle nuove aziende con codice C 26 (**fabbricazione di computer**).

- Guardando alla composizione delle **compagini sociali** (Tavola 3), le startup innovative con una **prevalenza femminile** – ossia, in cui le quote di possesso e le cariche amministrative sono detenute in maggioranza da donne – sono 1.636, il **13,45%** del totale: incidenza inferiore rispetto al 19,36% osservato prendendo in esame l'intero universo delle neo-società di capitali a prevalenza femminile. Il valore percentuale delle startup innovative a prevalenza femminile è leggermente diminuito rispetto al trimestre precedente (-0,22%), così come è parallelamente diminuito il loro valore assoluto (-51 unità). Le startup innovative in cui almeno una donna è presente nella compagine sociale (startup innovative con presenza femminile) sono 5.366, il 44% circa del totale, valore in diminuzione dello 0,53%, accompagnato da una dinamica di decrescita in valore assoluto rispetto al trimestre precedente (-142 unità). Infine, la quota di startup con presenza femminile rispetto al totale delle startup si conferma ancora superiore di 2,12 punti percentuali rispetto a quella fatta registrare dalle nuove società di capitali nel loro complesso (41,98%).

Le startup innovative a **prevalenza giovanile** (under 35) sono 2.008, il **16,50%** del totale. Dato in aumento rispetto al trimestre precedente, +0,43% in termini percentuali e +25 in valore assoluto. Quanto al confronto con le società di capitali neocostituite, si tratta di un dato di 4,7 punti percentuali superiore rispetto a quello riscontrato tra le nuove aziende in generale (11,79%). Ancora maggiore è la differenza se si considerano le aziende in cui almeno un giovane è presente nella compagine sociale: queste rappresentano il 40,27% delle startup (4.900 in tutto), contro il 28,13% delle nuove imprese di capitali in genere.

Le startup innovative con una compagine sociale a **prevalenza straniera** sono 522, il **4,29%** del totale, una quota in linea con quella rilevata nel precedente trimestre ma ancora notevolmente inferiore a quella osservata tra le nuove società di capitali in genere (12,99%). Per contro, le startup innovative in cui è presente almeno un cittadino non italiano sono il 16,46% (2.003), proporzione non lontana da quella riscontrata tra le società di capitali in genere (19,34%).

- Analizzando la **distribuzione geografica** del fenomeno (Tavole 4, 5A, 5Abis, 5B e 5Bbis), la **Lombardia** si conferma, ancora una volta, la regione che conta il maggior numero di startup innovative: 3.390, pari al 27,86% del totale nazionale. Seguono la **Campania** (1.471, 12,09% del totale) e il **Lazio** con 1.414 startup (11,62% del totale). In quarta posizione figura l'**Emilia-Romagna** con 883 startup (7,26%) e, al quinto posto, il **Veneto** (696 unità, 5,72% del totale nazionale). In coda figurano la Basilicata con 93 (0,76%), il Molise con 41 (0,34%) e la Valle d'Aosta con 15 (0,12%) startup innovative. Nel corso del III trimestre dell'anno, il **Friuli-Venezia Giulia** si conferma come la regione con la più elevata incidenza di startup innovative in rapporto al totale delle nuove società di capitali. In particolare, in Friuli il **4,19%** delle nuove società di capitali è una startup innovativa. Al secondo posto troviamo la Lombardia (3,98%), che precede di poco le Marche (3,88%) e il Trentino-Alto Adige (3,59%). Chiudono la classifica la Sardegna, la Toscana ed il Molise (tutte tra l'1,9 e il 2,2%).
- **Milano** rimane la provincia con il maggior numero di startup innovative in Italia: alla fine del III trimestre 2025 erano 2.472, il 20,32% del totale nazionale. Al secondo posto si piazza **Roma**, unica altra provincia oltre quota mille (1.282 startup, 10,54% sul totale). Tutte le altre province maggiori rimangono piuttosto staccate: nella top-5 figurano, nell'ordine, Napoli (825, 6,78%), Torino (504, 4,14%) e Bari (307, 2,52%). La top-10 è completata da Bologna, Brescia, Palermo, Caserta e Salerno. Le ultime 10 province dell'elenco, invece, contano meno di 15 startup. Il record negativo spetta al Verbano Cussio Ossola, dove non risulta localizzata alcuna startup innovativa. Se si considera il numero di startup innovative in rapporto al numero di nuove società di capitali attive nella provincia, al primo posto si conferma **Trieste** (con il 5,61%), seguita da Ascoli Piceno (5,23%). Seguono Genova (5,11%), Milano (5,10%) e Trento (4,98%). All'estremo opposto, come anticipato, la provincia di Verbano Cussio Ossola.
- Sotto il **profilo occupazionale** (Tavola 6) – i cui dati fanno riferimento al II trimestre 2025 - il totale dei dipendenti delle startup innovative è pari a **15.475**, dato in calo (-890 occupati) rispetto all'ultima rilevazione. Anche il numero di startup innovative con dipendenti risulta in diminuzione, attestandosi a **4.654 unità** (-51 imprese rispetto alla fine del I trimestre 2025). Ne consegue una media di 3,33 addetti per startup innovativa, e un valore mediano di 2 addetti. Il primo valore risulta in leggera diminuzione rispetto all'ultima rilevazione (-0,15 addetti), mentre il secondo rimane stabile. Tra le metriche delle nuove società di capitali, si

nota un valore medio di addetti superiore rispetto alle startup innovative, 5,21 per impresa, per quanto il valore mediano risulti invece identico.

- In merito alle statistiche relative ai **soci** (Tavola 7), al III trimestre 2025 i soci delle startup innovative risultano pari a **56.376**, vale a dire 1.874 in meno rispetto al trimestre precedente. Le startup innovative rimangono, tuttavia, contraddistinte da compagini significativamente più ampie rispetto alle altre nuove società di capitali: in media ciascuna startup ha **4,67** soci circa, contro i 2,03 riscontrati tra le altre nuove imprese.
- Venendo infine agli **indicatori economici e finanziari** (Tavole dalla 8 alla 11), occorre premettere che i **dati di bilancio attualmente disponibili, relativi al 2024, coprono solo una parte delle startup iscritte al III trimestre 2025** (7.688 su 12.168).

Tra le startup innovative così circoscritte, il **valore della produzione medio** per impresa nell'esercizio 2024 risulta pari a **215.923,10 euro**, in aumento (+8.307,04 euro) rispetto al trimestre precedente. L'attivo medio è pari a 453.451,36 euro per startup innovativa. Considerando, infine, la produzione complessiva, essa ammonta a **1,6 miliardi di euro**, mantenendosi **costante** rispetto al trimestre precedente.

D'altra parte, il **reddito operativo totale** risulta negativo per 172 milioni di euro ed il valore della produzione mediano è pari a 42.346, cifra nettamente più bassa rispetto al valore medio della produzione di cui sopra. Questi ultimi due dati confermano che la maggioranza delle startup innovative registrate si trova in una fase embrionale di sviluppo.

Uno dei parametri economici che più contraddistingue le startup innovative rispetto alle altre nuove società di capitali è l'elevato grado di **immobilizzazioni sull'attivo patrimoniale netto**: in questo trimestre il rapporto è pari al **28,14%**, cioè **20 volte superiore** rispetto al rapporto medio registrato per le altre nuove società, pari al **1,39%**. Rispetto al precedente periodo di rilevazione (anno di bilancio 2023), quando i medesimi indicatori si attestavano rispettivamente al 29,41% e al 4,17%, il **divario si è quindi ampliato notevolmente**, passando da 7 a 20 volte. Ciò sembra denotare una notevole propensione all'investimento da parte delle startup innovative ma, al contempo, potrebbe anche indicarne una rischiosità maggiore.

Come nel trimestre precedente, le startup in **utile** risultano in numero inferiore rispetto a quelle in perdita: il 44,86% è in utile, (**dato in aumento** rispetto alla precedente rilevazione) contro il 55,14%, che segnala una perdita di esercizio (dato in

diminuzione rispetto al precedente trimestre). Com'è fisiologico per imprese a elevato contenuto tecnologico, che hanno tempi più lunghi di accesso al mercato, l'incidenza delle società in perdita tra le startup innovative risulta sensibilmente più elevata rispetto a quella rilevabile tra le nuove società di capitali non innovative (pari al 32,51%).

Gli **indicatori di redditività** ROI e ROE delle startup innovative registrano valori leggermente negativi; se però si considerano soltanto quelle in utile, i due indici migliorano nettamente e superano, con riferimento al ROI, quelli registrati dalle altre società di capitali (ROI: 0,12 contro 0,07). Il ROE si attesta allo 0,20 sia per le startup innovative in utile sia per le nuove società di capitali in utile.

L'**indice di indipendenza finanziaria** delle startup innovative è pari a 0,44, inferiore rispetto a quello registrato dalle nuove imprese non innovative (0,80). Se andiamo a confrontare soltanto le startup innovative e le società di capitali in utile, la situazione non varia in maniera rilevante: si registra un indice pari a 0,39 per le prime contro 0,53 per le seconde.

Infine, per ogni euro di produzione le startup innovative generano in media 23 centesimi di **valore aggiunto**, un dato inferiore rispetto a quello delle altre nuove società di capitali (28 centesimi). Ancora una volta, però, limitandosi a considerare le imprese in utile, le startup generano più valore aggiunto sul valore totale della produzione rispetto alle società di capitali: **35 centesimi contro 31**.

Dati strutturali a periodicità trimestrale: Startup innovative

1	Numero e dimensione
2	Distribuzione per settore economico
3	Distribuzione per tipologia impresa
4	Distribuzione e densità regionale – Classifica delle regioni
5A	Distribuzione provinciale – Classifica prime 20 province
5Abis	Distribuzione provinciale – Classifica ultime 20 province
5B	Densità provinciale – Classifica prime 10 province
5Bbis	Densità provinciale – Classifica ultime 10 province
6	Numero dipendenti
7	Numero soci
8	Valore della produzione ed attivo
9	Principali indicatori economici
10	Distribuzione società in utile e in perdita
11	Principali indicatori di redditività

1

Numero e dimensione

	2° trim 2025	3° trim 2025	Variazioni in % 3° trim 2025 / 2° trim 2025
N. startup innovative	12.342	12.168	-1,41
N. nuove società di capitali	401.078	404.797	0,93
% startup innovative sul totale delle nuove società di capitali	3,08	3,01	n.d.
Capitale sociale totale dichiarato dalle startup innovative	1.026.225.605 €	1.012.216.519 €	-1,37
Capitale sociale totale dichiarato dalle nuove società di capitali	20.722.532.532 €	23.384.197.928 €	12,84

Note:

Sono considerate "**nuove società di capitali**" quelle costituite da non più di 5 anni, con ultimo fatturato dichiarato inferiore a 5.000.000 euro ed in stato attivo

Dati strutturali (nazionali): startup innovative

2

Distribuzione per settore economico

COMPARTO	Dettaglio principali DIVISIONI	N. startup innovative 3° trim2025	% rapporto startup innovative del comparto sul totale del territorio	% rapporto startup innovative sul totale nuove società di capitali del comparto
Agricoltura e attività connesse	TOTALE	85	0,70	1,25
Attività manifatturiere, energia, minerarie	C 26 Fabbricazione di computer e prodotti di elettronica e ot...	218	1,79	37,85
	C 28 Fabbricazione di macchinari e apparecchiature n.c.a.	291	2,39	17,68
	C 32 Altre attività manifatturiere	128	1,05	12,33
	TOTALE	1478	12,15	4,75
Costruzioni	TOTALE	93	0,76	0,13
Commercio	TOTALE	317	2,61	0,48
Turismo	TOTALE	52	0,43	0,13
Trasporti e Spedizioni	TOTALE	28	0,23	0,22
Assicurazioni e Credito	TOTALE	31	0,25	0,17
Servizi alle imprese	K 62 Attività di programmazione, consulenza informatica e att...	5612	46,12	45,61
	K 63 Infrastrutture informatiche, elaborazione dati, hosting ...	867	7,13	13,94
	N 72 Ricerca scientifica e sviluppo	1766	14,51	64,74
	TOTALE	9782	80,39	7,82
Altri settori	TOTALE	250	2,05	0,78
Non Classificate	TOTALE	52	0,43	1,86
Totale complessivo	TOTALE	12168	100,00	3,01

Note: Sono considerate "nuove società di capitali" quelle costituite da non più di 5 anni, con ultimo fatturato dichiarato inferiore a 5.000.000 euro ed in stato attivo

3

Distribuzione per tipologia impresa

3° trim 2025		A prevalenza femminile	A prevalenza giovanile	A prevalenza estera	Con presenza femminile	Con presenza giovanile	Con presenza straniera
Valori assoluti	startup innovative	1.636	2.008	522	5.366	4.900	2.003
	nuove società di capitali	78.354	47.728	52.579	169.931	113.853	78.288

Valori in percentuale	startup innovative sul totale startup innovative	13,45	16,50	4,29	44,10	40,27	16,46
	nuove società di capitali sul totale nuove società di capitali	19,36	11,79	12,99	41,98	28,13	19,34

Note: Sono considerate "**nuove società di capitali**" quelle costituite da non più di 5 anni, con ultimo fatturato dichiarato inferiore a 5.000.000 euro ed in stato attivo

Sono considerate "**a prevalenza femminile**", le sole società la cui partecipazione di donne, calcolata mediando le quote di possesso e le cariche amministrative detenute, risulta complessivamente superiore al 50%; con "**presenza femminile**" le società in cui almeno una donna detiene una carica amministrativa o possiede una quota della società.

Sono considerate "**a prevalenza giovanile**", le società la cui partecipazione di persone di età non superiore ai 35 anni, calcolata mediando le quote di possesso e le cariche amministrative detenute, risulta complessivamente superiore al 50%; con "**presenza giovanile**" le società in cui almeno una persona di età non superiore ai 35 anni detiene una carica amministrativa o possiede una quota della società.

Sono considerate "**a prevalenza estera**", le società la cui partecipazione di persone nate all'estero, calcolata mediando le quote di possesso e le cariche amministrative detenute, risulta complessivamente superiore al 50%; con "**presenza estera**" le società in cui almeno una persona straniera detiene una carica amministrativa o possiede una quota della società.

4

Distribuzione e densità regionale - Classifica delle regioni

Classifica	Regione	N. startup innovative 3° trim 2025	% rapporto startup innovative sul totale nazionale	% rapporto startup innovative sul totale nuove società di capitali della regione
1	LOMBARDIA	3390	27,86	3,98
2	CAMPANIA	1471	12,09	3,14
3	LAZIO	1414	11,62	2,45
4	EMILIA-ROMAGNA	883	7,26	3,10
5	VENETO	696	5,72	2,31
6	PIEMONTE	681	5,60	3,25
7	SICILIA	599	4,92	2,61
8	PUGLIA	567	4,66	2,33
9	TOSCANA	497	4,08	2,07
10	MARCHE	326	2,68	3,88
11	CALABRIA	263	2,16	2,77
12	LIGURIA	246	2,02	3,24
13	TRENTINO-ALTO ADIGE	230	1,89	3,59
14	FRIULI-VENEZIA GIULIA	219	1,80	4,19
15	ABRUZZO	213	1,75	2,49
16	SARDEGNA	164	1,35	1,93
17	UMBRIA	160	1,31	3,32
18	BASILICATA	93	0,76	3,46
19	MOLISE	41	0,34	2,20
20	VALLE D'AOSTA	15	0,12	2,82

Note:

Sono considerate "**nuove società di capitali**" quelle costituite da non più di 5 anni, con ultimo fatturato dichiarato inferiore a 5.000.000 euro ed in stato attivo

5A

Distribuzione provinciale - Classifica prime 20 province

Classifica	Provincia	N. startup innovative 3° trim 2025	% rapporto startup innovative sul totale nazionale startup innovative
1	MILANO	2472	20,32
2	ROMA	1282	10,54
3	NAPOLI	825	6,78
4	TORINO	504	4,14
5	BARI	307	2,52
6	BOLOGNA	281	2,31
7	BRESCIA	237	1,95
8	PALERMO	228	1,87
9	CASERTA	223	1,83
10	SALERNO	215	1,77
11	GENOVA	211	1,73
12	BERGAMO	206	1,69
13	FIRENZE	189	1,55
14	PADOVA	183	1,50
15	VERONA	173	1,42
16	CATANIA	143	1,18
17	TRENTO	138	1,13
18	MODENA	136	1,12
19	MONZA E BRIANZA	135	1,11
20	AVELLINO	118	0,97

5Abis

Distribuzione provinciale - Classifica ultime 20 province

Classifica	Provincia	N. startup innovative 3° trim 2025	% rapporto startup innovative sul totale nazionale startup innovative
86	SIRACUSA	17	0,14
87	ASTI	16	0,13
88	IMPERIA	16	0,13
89	ROVIGO	16	0,13
90	AOSTA	15	0,12
91	ENNA	15	0,12
92	MATERA	15	0,12
93	BELLUNO	14	0,12
94	BIELLA	13	0,11
95	CALTANISSETTA	13	0,11
96	RIETI	13	0,11
97	SONDRIO	13	0,11
98	ISERNIA	12	0,10
99	ORISTANO	11	0,09
100	GORIZIA	10	0,08
101	SAVONA	10	0,08
102	LA SPEZIA	9	0,07
103	VIBO VALENTIA	7	0,06
104	VERCELLI	5	0,04
105	VERBANO CUSIO OSSOLA	.	.

5B

Densità provinciale - Classifica prime 10 province

Classifica	Provincia	N. startup innovative 3° trim 2025	% rapporto startup innovative sul totale nuove società di capitali della provincia
1	TRIESTE	65	5,61
2	ASCOLI PICENO	74	5,23
3	GENOVA	211	5,11
4	MILANO	2472	5,10
5	TRENTO	138	4,98
6	TERNI	61	4,60
7	AVELLINO	118	4,56
8	CATANZARO	86	4,53
9	PORDENONE	52	4,46
10	POTENZA	78	4,42

Note:

Sono considerate "**nuove società di capitali**" quelle costituite da non più di 5 anni, con ultimo fatturato dichiarato inferiore a 5.000.000 euro ed in stato attivo

5Bbis

Densità provinciale - Classifica ultime 10 province

Classifica	Provincia	N.startup innovative 3° trim 2025	% rapporto startup innovative sul totale nuove società di capitali della provincia
96	PISTOIA	19	1,03
97	AGRIGENTO	17	1,02
98	VERCELLI	5	0,99
99	LATINA	42	0,96
100	SAVONA	10	0,94
101	SIRACUSA	17	0,86
102	FOGGIA	39	0,85
103	PRATO	20	0,70
104	LA SPEZIA	9	0,61
105	VERBANO CUSIO OSSOLA	.	.

Note:

Sono considerate "**nuove società di capitali**" quelle costituite da non più di 5 anni, con ultimo fatturato dichiarato inferiore a 5.000.000 euro ed in stato attivo

6

Numero dipendenti

		Valore degli addetti al 2° trim 2025
Totale startup innovative	Valore medio	3,33
	Valore mediano	2
	N. startup innovative con dipendenti	4.654
	Totale dipendenti startup innovative	15.475
Totale nuove società di capitali	Valore medio	5,21
	Valore mediano	2
	N. nuove società di capitali con dipendenti	215.451
	Totale dipendenti nuove società di capitali	1.121.559

Fonte: elaborazione dati INPS su imprese del Registro del periodo - I dati del totale dipendenti delle startup innovative del 2025 sono riferiti al 30 giugno 2025

Note:

Sono considerate "**nuove società di capitali**" quelle costituite da non più di 5 anni, con ultimo fatturato dichiarato inferiore a 5.000.000 euro ed in stato attivo

7

Numero soci

		Numero soci al 3° trim 2025
Totale startup innovative	Valore medio	4,67
	Valore mediano	3
	N. startup innovative con soci	12.065
	Totale soci di startup innovative	56.376
Totale nuove società di capitali	Valore medio	2,03
	Valore mediano	2
	N. nuove società di capitali con soci	396.844
	Totale soci nuove società di capitali	804.935

Note:

Sono considerate "**nuove società di capitali**" quelle costituite da non più di 5 anni, con ultimo fatturato dichiarato inferiore a 5.000.000 euro ed in stato attivo

8

Valore della produzione ed attivo

Anno bilancio 2024		Valori complessivi in €
Startup innovative	Valore produzione medio	215.923,10
	Valore produzione mediano	42.346
	Valore medio dell'attivo	453.451,36
	Valore mediano dell'attivo	117.385
	Numero bilanci	7.668
Nuove società di capitali	Valore produzione medio	366.692,61
	Valore produzione mediano	126.306
	Valore medio dell'attivo	2.756.951,92
	Valore mediano dell'attivo	155.866
	Numero bilanci	188.574

Note:

Sono considerate "**nuove società di capitali**" quelle costituite da non più di 5 anni, con ultimo fatturato dichiarato inferiore a 5.000.000 euro ed in stato attivo

9

Principali indicatori economici

Anno bilancio 2024		Valori complessivi in €
Startup innovative	Valore produzione totale	1.655.698.295
	Reddito operativo totale	-172.889.242
	Totale immobilizzazioni/Attivo netto (x 100)	28,14
Nuove società di capitali	Valore produzione totale	69.148.692.599
	Reddito operativo totale	4.374.154.554
	Totale immobilizzazioni/Attivo netto (x 100)	1,39

Note:

Sono considerate "**nuove società di capitali**" quelle costituite da non più di 5 anni, con ultimo fatturato dichiarato inferiore a 5.000.000 euro ed in stato attivo

10

Distribuzione società in utile e in perdita

Anno bilancio 2024	Società in utile		Società in perdita		% Totale	Totale
	% sul totale	Valore della produzione totale	% sul totale	Valore della produzione totale		Valore della produzione totale
Startup innovative	44,86	1.148.065.406	55,14	507.632.889	100,00	1.655.698.295
Nuove società di capitali	67,49	58.660.655.747	32,51	10.488.036.852	100,00	69.148.692.599

Note:

Sono considerate "**nuove società di capitali**" quelle costituite da non più di 5 anni, con ultimo fatturato dichiarato inferiore a 5.000.000 euro ed in stato attivo

11

Principali indicatori di redditività

Anno bilancio 2024	Startup innovative		Nuove società di capitali	
	Totale	Solo in utile	Totale	Solo in utile
ROI	-0,06	0,12	0,02	0,07
ROE	-0,13	0,20	0,02	0,20
Indipendenza finanziaria	0,44	0,39	0,80	0,53
Valore aggiunto/valore produzione	0,23	0,35	0,28	0,31

Note:

Sono considerate "**nuove società di capitali**" quelle costituite da non più di 5 anni, con ultimo fatturato dichiarato inferiore a 5.000.000 euro ed in stato attivo

Note alla lettura dei report

1. Numero e dimensione

Fornisce la numerosità e la dimensione delle **startup innovative** e raffronta i valori con quelli delle **"nuove società di capitali"**, vale a dire le società di capitali, anche in forma cooperativa, costituite negli ultimi cinque anni, che risultano in stato attivo alla fine del trimestre di riferimento, e hanno dichiarato nell'ultimo bilancio un fatturato inferiore ai 5 milioni di euro.

Le nuove società di capitali così definite rappresentano dunque il campione di riferimento con cui saranno raffrontati gli indicatori elaborati per tutte le startup innovative nelle tavole del presente cruscotto.

2. Distribuzione per settore economico

Presenta la distribuzione delle startup innovative per macro-settore economico ("comparto"), e per i macro-settori più rappresentati fornisce anche un dettaglio delle principali divisioni. Per ogni settore economico viene inoltre fornito il peso delle startup innovative del comparto rispetto al totale nazionale delle startup innovative e al totale delle nuove società di capitali del comparto. La classificazione per settori economici riprende la classificazione Ateco.

3. Distribuzione per tipologia impresa

Indica la distribuzione delle startup innovative in termini di prevalenza e presenza *"femminile"*, *"giovanile"* e *"straniera"* e la raffronta con quella relativa al complesso delle "nuove società di capitali" appartenenti al campione di riferimento. Fornisce poi il peso, in termini percentuali, della singola tipologia di startup innovative in rapporto alla popolazione totale delle startup innovative, e raffronta tali valori con i corrispettivi pesi delle nuove società di capitali.

4. Distribuzione e densità regionale – Classifica delle regioni

Fornisce la classifica delle regioni in base al numero di startup innovative presenti, e indica il peso in percentuale delle startup innovative del territorio in rapporto al totale nazionale e in rapporto al totale delle nuove società di capitali presenti nel territorio.

5.A Distribuzione provinciale – Classifica prime 20

Fornisce la classifica delle prime 20 province aventi il numero maggiore di startup innovative registrate e ne indica il peso in percentuale rispetto al totale nazionale delle startup innovative.

5.Bis Distribuzione provinciale – Classifica ultime 20

Fornisce la classifica delle ultime 20 province aventi il numero maggiore di startup innovative registrate e ne indica il peso in percentuale rispetto al totale nazionale delle startup innovative.

5.B Densità provinciale – Classifica prime 10

Fornisce la classifica delle prime 10 province il cui peso in percentuale delle startup innovative presenti nel territorio rispetto al totale nuove società di capitale del campione è maggiore.

5.Bbis Densità provinciale – Classifica ultime 10

Fornisce la classifica delle ultime 10 province il cui peso in percentuale delle startup innovative presenti nel territorio rispetto al totale nuove società di capitali del campione è maggiore.

6. Numero dipendenti

Confronta il valore medio e la mediana del numero dipendenti delle startup innovative con quelli delle nuove società di capitali, indicando per ciascuna tipologia il numero delle imprese che presenta almeno un dipendente.

7. Numero soci

Confronta il valore medio e la mediana del numero dei soci di capitale delle startup innovative con quelli delle nuove società di capitali, indicando per ciascuna tipologia il numero delle imprese che presenta almeno un socio.

8. Valore della produzione e attivo

Confronta la media e la mediana del valore della produzione e dell'attivo delle startup innovative con pari valori estratti per il totale delle società di capitali, indicando per ciascuna tipologia il numero dei bilanci disponibili.

9. Principali indicatori economici

Mostra il valore della produzione, il reddito operativo totale e la percentuale del totale immobilizzazioni rispetto all'attivo netto delle startup innovative.

10. Distribuzione imprese in utile e in perdita

Illustra la distribuzione del valore della produzione totale delle startup innovative e delle società di capitali e il relativo peso percentuale sul totale nazionale delle stesse, suddiviso tra quelle in utile e quelle in perdita.

11. Principali indicatori di redditività

Illustra i principali indicatori di bilancio (ROI, ROE, indipendenza finanziaria e rapporto tra valore aggiunto e valore della produzione) calcolati sul totale delle startup innovative e delle nuove società di capitali, distinguendo tra società in utile e in perdita.

GLOSSARIO

<i>Startup innovativa</i>	Una società di capitali , costituita anche in forma cooperativa , non quotata , in possesso dei seguenti requisiti : i) è di nuova costituzione o costituita da meno di 5 anni; ii) ha sede principale in Italia, o in altro Paese membro dell'UE o aderente allo Spazio Economico Europeo , purché abbia una sede produttiva o una filiale in Italia ; iii) presenta un valore annuo della produzione inferiore a 5 milioni di euro; iv) non distribuisce e non ha distribuito utili; v) ha come oggetto sociale esclusivo o prevalente lo sviluppo , la produzione e la commercializzazione di prodotti o servizi innovativi ad alto valore tecnologico ; vi) non è costituita da fusione , scissione societaria o a seguito di cessione di azienda o di ramo di azienda; vii) infine, possiede almeno uno dei tre seguenti indicatori di innovatività: 1. una quota pari al 15 % del valore maggiore tra fatturato e costi annui è ascrivibile ad attività di R&S; 2. la forza lavoro complessiva è costituita per almeno 1/3 da dottorandi, dottori di ricerca o ricercatori, oppure per almeno 2/3 da soci e collaboratori a qualsiasi titolo in possesso di laurea magistrale; 3. l'impresa è titolare, depositaria o licenziataria di un brevetto registrato (privativa industriale) oppure titolare di programma per elaboratore originario registrato (la definizione di startup innovativa è stata introdotto dall'art. 25, comma 2, del Decreto-legge n. 179/2012).
<i>"Nuove società di capitali" (campione di riferimento)</i>	L'insieme delle società di capitali i) in stato attivo, ii) costituite in forma di società per azioni (incluse con socio unico), società in accomandita per azioni, società a responsabilità limitata, società a responsabilità limitata (incluse a capitale ridotto, semplificate , con socio unico), società cooperativa , o società europea, iii) non quotate, iv) aventi sede legale o almeno una sede secondaria in Italia, v) costituite da non più di cinque anni, e vi) che hanno dichiarato nell'ultimo bilancio disponibile in Xbrl un fatturato inferiore a 5 milioni di euro.
<i>Imprese a prevalenza femminile</i>	L'insieme delle imprese in cui la partecipazione di donne alla proprietà e alla governance della società risulta complessivamente maggioritaria. Il grado di partecipazione è calcolato come media tra la percentuale di quote di possesso dell'impresa e la percentuale di cariche amministrative detenute da donne, ossia $[\% \text{ quote di capitale sociale} + \% \text{ cariche di tipo Amministratore}] / 2 > 50\%$.
<i>Imprese a presenza femminile</i>	L'insieme delle imprese in cui vi è almeno una donna che detiene una carica amministrativa o possiede una quota della società.
<i>Imprese a prevalenza giovanile</i>	L'insieme delle imprese in cui la partecipazione di persone di età non superiore ai 35 anni alla proprietà e alla governance della società risulta complessivamente maggioritaria. Il grado di partecipazione è calcolato come media tra la percentuale di quote di possesso dell'impresa e la percentuale di cariche amministrative detenute dai soggetti $[\% \text{ quote di capitale sociale} + \% \text{ cariche di tipo Amministratore}] / 2 > 50\%$.
<i>Imprese a presenza giovanile</i>	L'insieme delle imprese in cui vi è almeno una persona di età inferiore ai 35 anni che detiene una carica amministrativa o possiede una quota della società.

<i>Imprese a prevalenza estera</i>	L'insieme delle imprese in cui la partecipazione di persone nate all'estero alla proprietà e alla governance della società risulta complessivamente maggioritaria. Il grado di partecipazione è calcolato come media tra la percentuale di quote di possesso dell'impresa e la percentuale di cariche amministrative detenute da persone nate all'estero [$\% \text{ quote di capitale sociale} + \% \text{ cariche di tipo Amministratore} / 2 > 50\%$].
<i>Imprese a presenza estera</i>	L'insieme delle imprese in cui vi è almeno una persona nata all'estero che detiene una carica amministrativa o possiede una quota della società.
<i>Dipendenti</i>	Sono considerati i dati sui dipendenti delle due categorie di imprese citate trasmessi da INPS. Nota: Tutte le informazioni sugli addetti ricevute da INPS si riferiscono al trimestre precedente a quello di riferimento per l'elaborazione.
<i>Iscrizioni</i>	Numero di operazioni di iscrizione effettuate nel periodo considerato.
<i>Imprese classificate</i>	L'insieme delle imprese registrate che presentano un codice attività economica, prevalente e/o primario.
<i>Indicatori economici</i>	I dati economici sono dedotti dai valori presenti negli ultimi bilanci depositati e caricati nell'archivio dei bilanci XBRL <i>inBalance</i> al momento dell'estrazione dei dati per la stesura del rapporto.
<i>Valore della produzione</i>	Valore dei beni prodotti e/o dei servizi offerti da un'impresa nell'ambito della propria attività.
<i>Reddito operativo</i>	Reddito ottenuto dalla produzione e dallo scambio di beni e servizi, calcolato sottraendo dal fatturato tutte le spese di produzione dei beni venduti. È l'espressione del risultato aziendale prima delle imposte e degli oneri finanziari.
<i>Attivo patrimoniale</i>	Valore dell'insieme di beni posseduti dalla società.
<i>Immobilizzazioni</i>	Il valore dei beni che, all'interno dell'impresa, non esauriscono la loro utilità in un solo esercizio ma manifestano benefici economici in un arco temporale di più esercizi. Ad esempio: macchinari, automezzi, licenze, brevetti, titoli di credito.
<i>Società in utile o in perdita</i>	Le società sono considerate società in utile se la differenza tra ricavi e costi è ≥ 0 , in perdita se è < 0 .
<i>ROI</i>	Indicatore della redditività operativa del capitale investito.
<i>ROE</i>	Indicatore della remunerazione del capitale di rischio.
<i>Indipendenza finanziaria</i>	Indicatore della proporzione di attivo finanziato attraverso capitale proprio.
<i>Investimento in R&D</i>	Indicatore della proporzione di capitale immateriale rispetto al capitale investito.
<i>“.”</i>	Il simbolo del punto indica un dato assente o non calcolabile.
<i>“n.d”</i>	Indica un valore non definito e non fornito.
<i>Mediana</i>	Si definisce mediana (o valore mediano) il valore assunto dalle unità statistiche che si trovano nel mezzo della distribuzione.

Attività economica
(classificazione
in base alla
codifica
Ateco2007)

ATECO 2007 è la nuova classificazione delle attività economiche in uso presso i Registri Imprese tenuti dalle Camere di Commercio italiane. Tale classificazione ha sostituito, a partire da gennaio 2009, la precedente codifica AtecoRI2002. Grazie alla stretta collaborazione di numerose figure istituzionali, **per la prima volta** il mondo della statistica ufficiale, il mondo fiscale e quello camerale adottano la stessa classificazione delle attività economiche.

La struttura di **classificazione è ad "albero"** e parte dal livello 1, più aggregato e diviso in 21 sezioni, fino a giungere al livello massimo di dettaglio, comprendente 1.226 sottocategorie. La classificazione è standardizzata a livello europeo fino alla quarta cifra, mentre le categorie e le sottocategorie (rispettivamente livello 5e6) possono differire tra i singoli Paesi per meglio cogliere le specificità nazionali.

Settore	Sezioni di attività economica comprese
<i>Agricoltura</i>	'A' Agricoltura, silvicoltura e pesca
<i>Attività manifatturiere</i>	'B' Estrazione di minerali da cave e miniere
	'C' Attività manifatturiere
	'D' Fornitura di energia elettrica, gas, vapore e aria condizionata
	'E' Fornitura di acqua; reti fognarie, attività di gestione dei rifiuti e risanamento
<i>Costruzioni</i>	'F' Costruzioni
<i>Commercio</i>	'G' Commercio all'ingrosso ed al dettaglio; riparazione di autoveicoli
<i>Turismo</i>	'I' Attività dei servizi di alloggio e di ristorazione
<i>Trasporti</i>	'H' Trasporto e magazzinaggio
<i>Assicurazioni e credito</i>	'K' Attività finanziarie e assicurative
<i>Servizi alle imprese</i>	'J' Servizi di informazione e comunicazione
	'L' Attività immobiliari
	'M' Attività professionali, scientifiche e tecniche
	'N' Noleggio, agenzie di viaggio, servizi di supporto alle imprese
<i>Altri settori</i>	'O' Amministrazione pubblica e difesa; assicurazione sociale obbligatoria
	'P' Istruzione
	'Q' Sanità e assistenza sociale
	'R' Attività artistiche, sportive, di intrattenimento e divertimento
	'S' Altre attività di servizi
	'T' Attività di famiglie e convivenze come datori di lavoro per personale domestico; produzione di beni e servizi indifferenziati per uso proprio da parte di famiglie e convivenze
	'U' Organizzazioni ed organismi extraterritoriali